

太田総合病院附属桔梗保育園

建築概要：主要用途 main use：保育園 nursery school

敷地面積 site area : 1,158.00㎡

建築面積 building area : 445.29㎡

延床面積 total floor area : 567.98㎡

Kikyo Nursery School affiliated to Ohta General Hospital

掲載誌：新建築1988年3月号



エントランス entrance



エントランス entrance



園庭よりみる view from playground

コンセプト concept

乳児から5歳児の保育を行うこの建物は、年長になるにつれて異年齢児との交流が行われ、空間のオープンな度合いが増す。オープン化しても極端な空間の均質化や抽象化を避けるように配慮した。遮音性のある可動間仕切りは、閉じた時には固定壁として機能する。南面のガラスや板敷きの濡縁は、屋根の勾配と共に、園庭への流動感を与える。園庭から見ると大きく張り出した軒が地面から軽く浮き上がるように見える。遊戯室は、隣接する保育室の可動間仕切りと外部ステージ側のサッシを全開にすれば、3方向に開放できる。吹抜けを介して、乳幼児スペースからの積極的な参加も期待している。見るものと演ずるものが相互に入れ替わり、一体となる「子供劇場」としての遊戯室を意図した。

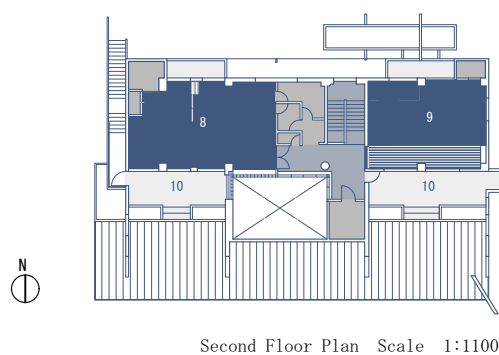
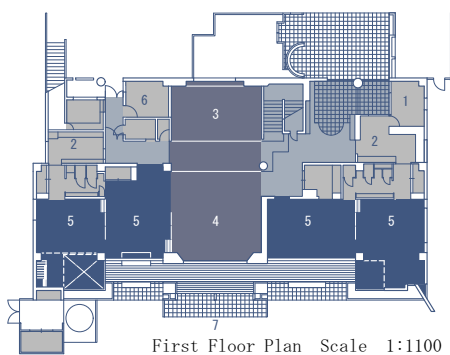
This building is for nursing children ranging from babies to five-year-olds. By increasing the openness of the space, we designed it so that children can interact with other age groups as they become older. We have taken extra care not to make the space too uniform or abstract, even with the added openness. Sound-insulating movable partitions function as fixed walls when they are closed. The glass on the south side and the wooden terrace, along with the pitch of the roof, give a sense of fluidity to the playground. From the playground, the pendent eaves give the impression they are floating off the ground. The playroom can be open on three sides if you completely open the movable partitions to adjacent nursing rooms and windows sash to the outside stage. By way of a void, one can expect active participation from the infant space. It is our intention to make it a "Children's Theater", in which the actors and the spectators change roles and become one.



遊戯室をみる view toward playroom



南側外観 view from south



- | | |
|-------------|------------------------------|
| 1 事務室 | office room |
| 2 図書コーナー | books corner |
| 3 食堂兼室内ステージ | dining room and indoor stage |
| 4 遊戯室 | playroom |
| 5 保育室 | child care room |
| 6 パントリー | pantry |
| 7 屋外ステージ | outdoor stage |
| 8 乳児室 | baby room |
| 9 幼児室 | infant room |
| 10 テラス | terrace |